

烟用纸张中溶剂残留系列标准溶液样品说明书

一、溶剂残留系列标准溶液样品的配制

本系列标准溶液样品为涵盖 YC/T207-2014、YC264-2014、YC171-2014 中苯、甲苯、乙苯、二甲苯（间、对二甲苯和邻二甲苯）、苯乙烯、甲醇、乙醇、异丙醇、正丙醇、正丁醇、丙酮、4-甲基-2-戊酮、丁酮、环己酮、乙酸乙酯、乙酸正丙酯、乙酸正丁酯、乙酸异丙酯、2-乙氧基乙基乙酸酯、1-甲氧基-2-丙醇、1-乙氧基-2-丙醇、2-乙氧基乙醇、丁二酸二甲酯、戊二酸二甲酯、己二酸二甲酯等 26 种溶剂残留化合物的系列标准溶液，其配制方法按照 YC/T207-2014 中 3.3 的规定，溶剂为三乙酸甘油酯。

二、溶剂残留系列标准溶液样品的组成

本系列标准溶液样品由一组系列标准溶液组成，以方便烟用纸张样品（商标纸、内衬纸、接装纸）溶剂残留的分析测试。包括五级标准溶液各 1 支，共计 5 支，每支样品量 5mL 左右。

三、溶剂残留系列标准溶液样品的使用方法

本系列标准溶液样品在低温状态储存，取用时应自然升温至室温后再进行试验。

按照 YC/T207-2014 的相关规定，制作工作标准曲线。

四、溶剂残留系列标准溶液样品各组分的配制浓度

本系列标准溶液样品中各组分配制浓度见附件。

五、溶剂残留系列标准溶液样品标准色谱图

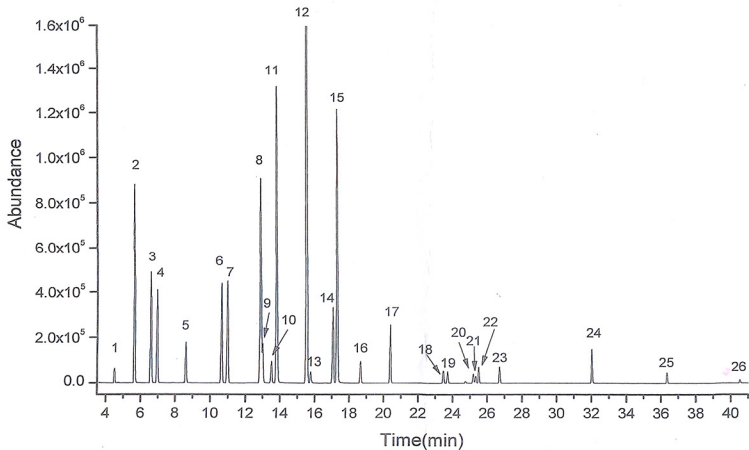
本系列标准溶液样品按照 YC/T207-2014 中 4 规定的仪器条件所产生的色谱图如图 1。由于该系列标准溶液均采用色谱级试剂配制，则其中二甲苯分为间、对二甲苯和邻二甲苯两个色谱峰，可分别计算，二甲苯结果即为两者之和。

六、溶剂残留系列标准溶液样品的存放

本系列标准溶液样品应在-18℃以下的低温环境中存放，有效期为 3 个月。

配制单位：中国烟草标准化研究中心





1—甲醇；2—乙醇；3—异丙醇；4—丙酮；5—正丙醇；6—丁酮；7—乙酸乙酯；8—乙酸异丙酯；9—正丁醇；10—苯；11—1-甲氧基-2-丙醇；12—乙酸正丙酯；13—2-乙氧基乙醇；14—4-甲基-2-戊酮；15—1-乙氧基-2-丙醇；16—甲苯；17—乙酸正丁酯；18—乙苯；19—间,对-二甲苯；20—邻-二甲苯；21—苯乙烯；22—2-乙氧基乙基乙酸酯；23—环己酮；24—丁二酸二甲酯；25—戊二酸二甲酯；26—己二酸二甲酯。

标准溶液顶空-气相色谱/质谱图

附件:

附表1 烟用纸张中溶剂残留系列标准溶液样品各组分配制浓度(mg/mL)

2023.03.20

序号	组分	第1级标准溶液	第2级标准溶液	第3级标准溶液	第4级标准溶液	第5级标准溶液
1	甲醇	0.1509	0.07545	0.01509	0.007545	0.001509
2	乙醇	1.0012	0.50060	0.10012	0.050060	0.010012
3	异丙醇	0.1506	0.07530	0.01506	0.007530	0.001506
4	丙酮	0.1515	0.07575	0.01515	0.007575	0.001515
5	正丙醇	0.1499	0.07495	0.01499	0.007495	0.001499
6	丁酮	0.1504	0.07520	0.01504	0.007520	0.001504
7	乙酸乙酯	0.1519	0.07597	0.01519	0.007597	0.001519
8	乙酸异丙酯	0.1494	0.07472	0.01494	0.007472	0.001494
9	正丁醇	0.1512	0.07560	0.01512	0.007560	0.001512
10	苯	0.0163	0.00813	0.00163	0.000813	0.000163
11	1-甲氧基-2-丙醇	0.9918	0.49589	0.09918	0.049589	0.009918
12	乙酸正丙酯	0.9904	0.49522	0.09904	0.049522	0.009904
13	2-乙氧基乙醇	0.1484	0.07418	0.01484	0.007418	0.001484
14	4-甲基-2-戊酮	0.1497	0.07484	0.01497	0.007484	0.001497
15	1-乙氧基-2-丙醇	0.9942	0.49710	0.09942	0.049710	0.009942
16	甲苯	0.0160	0.00798	0.00160	0.000798	0.000160
17	乙酸正丁酯	0.1509	0.07545	0.01509	0.007545	0.001509
18	乙苯	0.0155	0.00777	0.00155	0.000777	0.000155
19	间,对-二甲苯	0.0151	0.00755	0.00151	0.000755	0.000151
20	邻-二甲苯	0.0159	0.00794	0.00159	0.000794	0.000159
21	苯乙烯	0.0166	0.00831	0.00166	0.000831	0.000166
22	2-乙氧基乙基乙酸酯	0.1476	0.07382	0.01476	0.007382	0.001476
23	环己酮	0.1493	0.07465	0.01493	0.007465	0.001493
24	丁二酸二甲酯	0.9826	0.49130	0.09826	0.049130	0.009826
25	戊二酸二甲酯	0.9820	0.49100	0.09820	0.049100	0.009820
26	己二酸二甲酯	0.9918	0.49592	0.09918	0.049592	0.009918