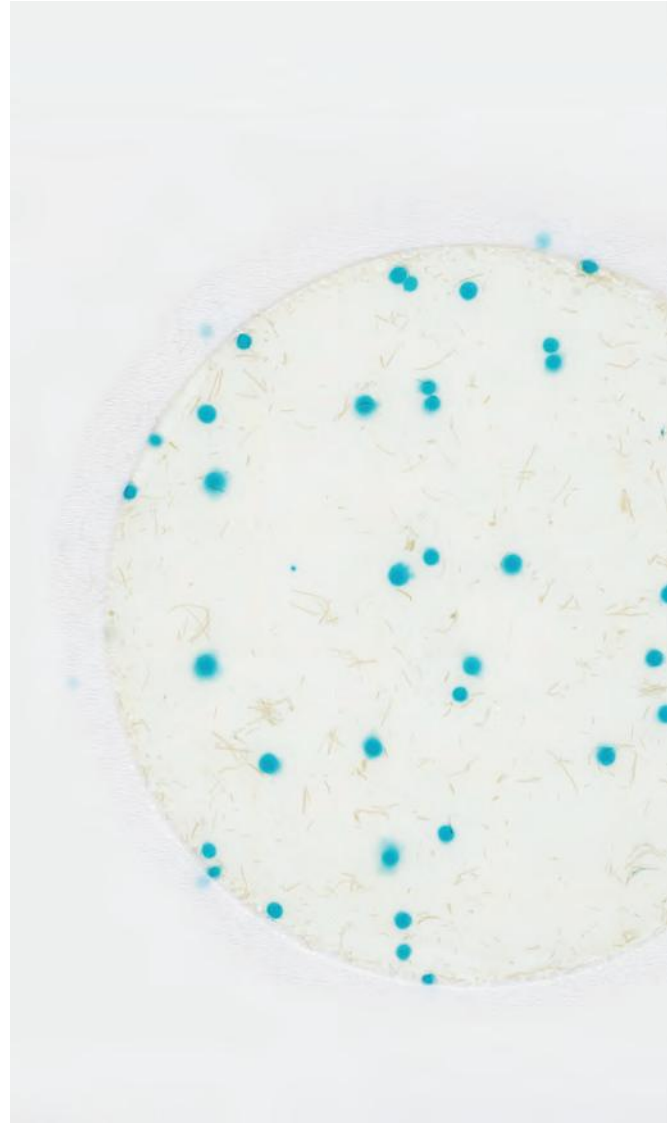




Petrifilm®

判读手册

纽勤® Petrifilm®快速霉菌酵母测试片为即用型培养基系统，含有营养物质、抗生素、冷水可溶性胶凝以及有助于霉菌和酵母计数的指示剂。



RYM

快速霉菌酵母测试片



酵母菌与霉菌

区分Petrifilm 快速霉菌酵母测试片上的酵母和霉菌, 请参考如下的菌落特征:

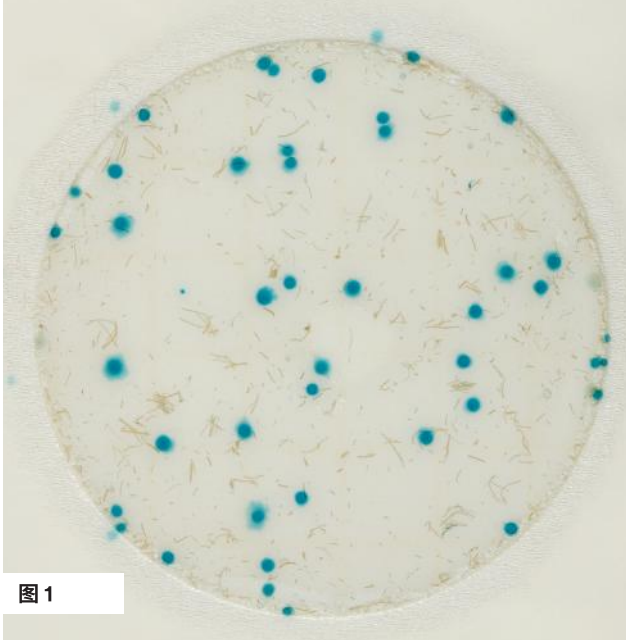


图 1

酵母数 = 44

酵母菌典型特征: 有清晰边缘的小型菌落, 浅棕褐色至蓝绿色, 菌落有凸起(三维), 菌落颜色均匀。

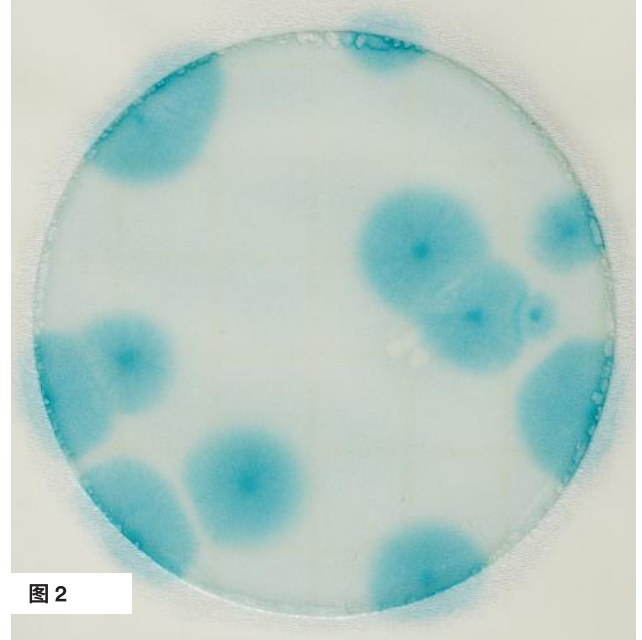


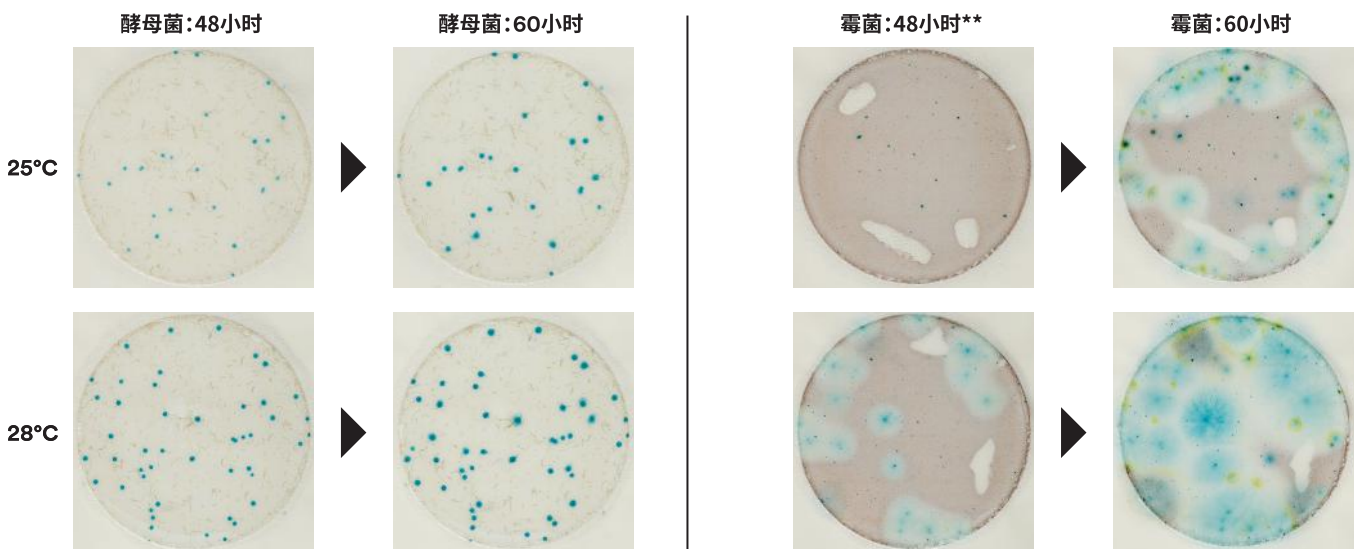
图 2

霉菌数 = 12

霉菌典型特征: 有扩散边缘的大型菌落, 菌落为蓝绿色, 随着培养时间延长, 可能也出有黄色或其他颜色, 菌落扁平, 中心颜色深暗, 边缘扩散。

生长和菌落形态

将 Petrifilm 快速霉菌酵母测试片在 $25^{\circ}\text{C}\pm 1^{\circ}\text{C}$ 或 $28^{\circ}\text{C}\pm 1^{\circ}\text{C}$ 下培养至少48-60*小时, 使其水平放置, 测试片透明面朝上, 最多可堆叠40片。某些食品种类可能在 28°C 下呈现更清晰的生长过程和菌落形态。



*如菌落不明显, 可以将培养时间延长12小时, 以加强判读。请查看产品说明, 了解第三方已验证方法。

**小气泡的存在不会干扰精确计数。

酶反应

有些食品样品偶尔会对 Petrifilm 快速霉菌酵母测试片产生干扰, 例如:

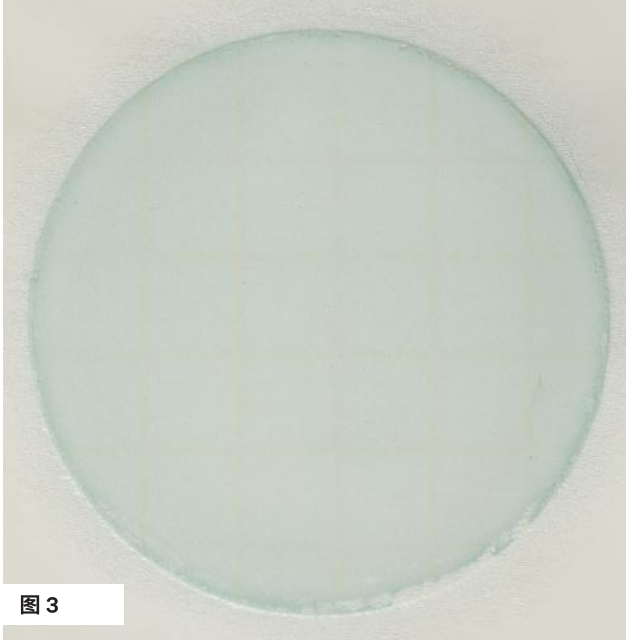


图 3

计数 = 0

均匀一致的蓝色背景 (经常出现在用于发酵类产品) 不应计数为多不可计。



图 4

计数 = 5

某些食品中酶含量高, 可能导致均匀一致的蓝色背景。但即便发生酶反应, 菌落的生长仍然可见, 不会干扰菌落的判读。



图 5

计数 = 0

无酶反应的测试片。

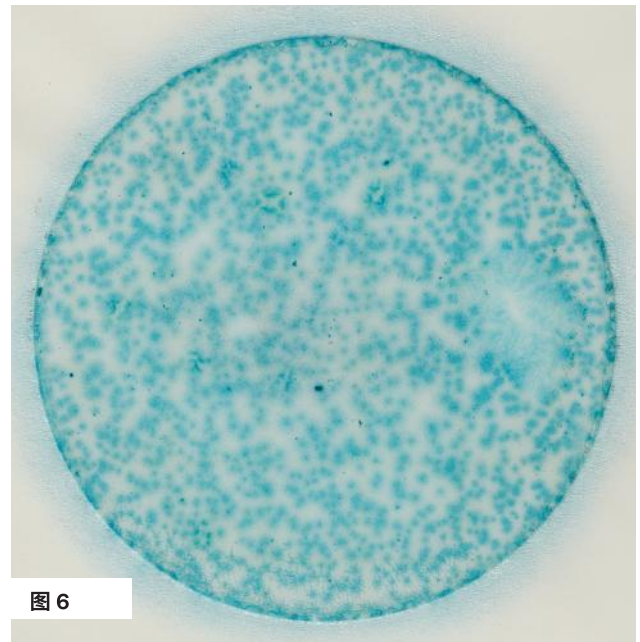


图 6

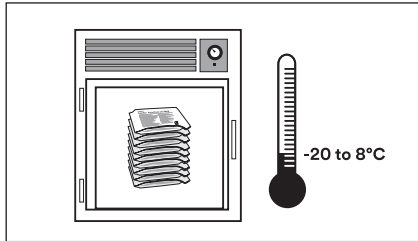
计数 = 多不可计

对于含有超过150个菌落的测试片, 可以估计或记录为多不可计。

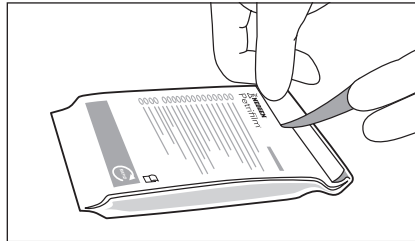
为了更精确地计数, 可能需要进一步稀释样品。

使用说明

贮藏

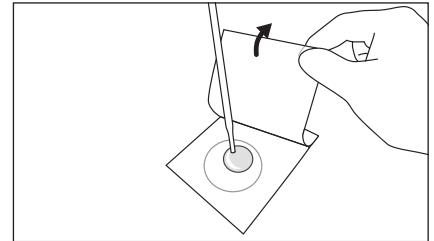


- 1 将未开封的 Petrifilm 快速霉菌酵母测试片袋储藏温度为 $\leq 8^{\circ}\text{C}$ ($\leq 46^{\circ}\text{F}$)。请在包装上的到期日期之前使用。打开前最好让袋子恢复到室温。

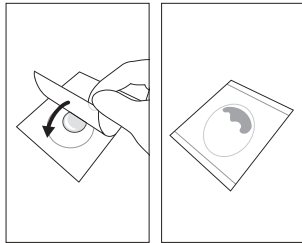


- 2 若要密封, 请将袋子开口反折并贴上胶带。为防止受潮, 请勿将打开的袋子冷藏。将重新密封的袋子存放在阴凉干燥的地方 ($20-25^{\circ}\text{C}$ / 相对湿度 $< 60\%$)。时间不超过一个月。

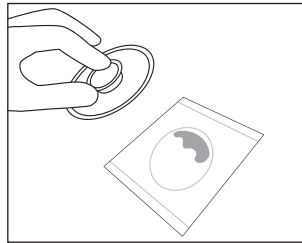
接种



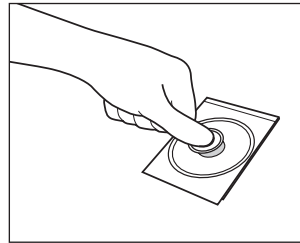
- 3 将 Petrifilm 快速霉菌酵母测试片置于平坦的表面上。掀起上层膜, 用移液器将 1 mL 样品悬浮液滴加于底膜中央处。



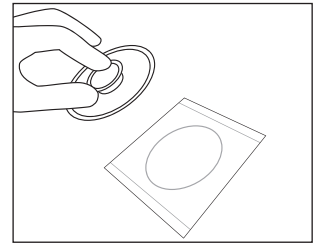
- 4 将上层膜轻轻放下。



- 5 将 Petrifilm 平压板(6425)放在 Petrifilm 快速霉菌酵母测试片的中央。

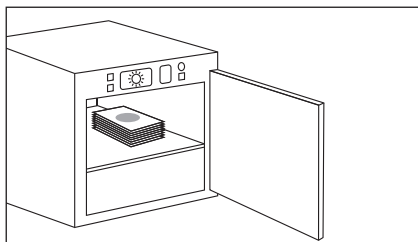


- 6 用力按压压板中央, 使样品均匀分散。使接种物在凝固前均匀覆盖于 Petrifilm 快速霉菌酵母测试片的生长区域内。不要滑动、扭转压板。



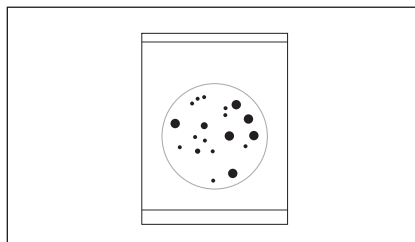
- 7 拿起压板, 将 Petrifilm 快速霉菌酵母测试片静置至少一分钟, 以形成凝胶。

培养



- 8 将 Petrifilm 快速霉菌酵母测试片在 $25^{\circ}\text{C} \pm 1^{\circ}\text{C}$ 或 $28^{\circ}\text{C} \pm 1^{\circ}\text{C}$ 下培养 48 ± 2 小时, 使其水平放置, 测试片透明面朝上, 最多可堆叠 40 片。请查看产品说明, 了解第三方已验证方法。

判读



- 9 某些生长缓慢的酵母菌和霉菌可能不明显。为了加强判读, 可以将培养时间延长 12 小时。Petrifilm 快速霉菌酵母测试片可用 Petrifilm 测试片高级判读仪、标准菌落计数器或其他放大设备计数。

使用适宜的无菌稀释液

Butterfield's 磷酸盐缓冲稀释液、缓冲蛋白胍水 (ISO)、0.1% 蛋白胍水、蛋白胍盐稀释液、生理盐水 (0.85-0.90%)、不含亚硫酸盐的 letheen 肉汤或蒸馏水。

不要将含有柠檬酸盐、硫酸氢盐或硫代硫酸盐的稀释剂与 Petrifilm 快速霉菌酵母测试片搭配使用, 否则它们会抑制菌落生长。

如果标准步骤中指明使用柠檬酸盐缓冲液, 则用 0.1% 蛋白胍水代替, 加热至 $40-45^{\circ}\text{C}$ 。

纽勤提供全系列产品信息, 以满足您的各种微生物检测需求。欲了解更多产品信息, 请访问: info.neogen.com/petrifilm

用户责任: 纽勤 Petrifilm 测试片性能尚未通过微生物菌群、培养条件和食品基质的所有组合评估。用户有责任确定任何测试方法和结果都符合用户的要求。若需要重新打印本判读手册, 用户的打印设置可能会影响图像和颜色质量。

请参阅产品包装说明书, 了解有关详细注意事项, 免责声明/有限补救措施以及纽勤责任, 存储和处置信息以及使用说明。



纽勤生物科技(上海)有限公司
邮箱: info@NEOGENchina.com.cn

电话: +86 21 62717013
网站: www.NEOGEN.com



关注“Neogen 纽勤”
微信公众号

NC-F-RYM-202403